

# TEST DE DROGA EN SALIVA COPA MULTIDROGAS D

## 6 DROGAS + ALCOHOL

OPI/AMP/MDMA/COC/BZO/THC Parent/ALC 0.02%

Este test está diseñado exclusivamente para uso profesional en entornos de salud, incluyendo puntos de atención directa. **Se trata de un inmunoensayo de diagnóstico in vitro**, que ofrece resultados preliminares de manera rápida y eficaz.

Sin necesidad de equipos adicionales, este test permite identificar drogas de abuso y sus metabolitos en muestras de fluido oral, utilizando anticuerpos monoclonales para detectar concentraciones elevadas de sustancias específicas. Es una herramienta eficiente para el análisis preliminar en el entorno clínico.

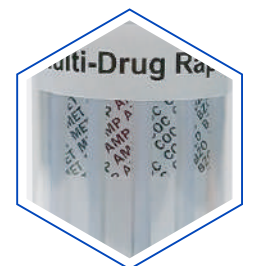
### TABLA DE SUSTANCIAS

SUSTANCIAS	SIGLA	NIVEL DE CORTE (ng/ml)
ANFETAMINAS	AMP	50
BENZODIACEPINAS	BZO	10
COCAÍNA	COC	20
ÉXTASIS	MDMA	50
MARIHUANA	THC Parent	50
OPIÁCEOS	OPI	20
ALCOHOL	ALC	0.02%

### PRECAUCIONES:

- No utilizar después de la fecha de caducidad.
- Mantener el test en su bolsa sellada hasta el momento de uso.
- Los materiales del test expuestos a fluido oral deben manejarse como potencialmente infecciosos.
- El fluido oral no se considera un riesgo biológico, salvo que provenga de un procedimiento dental.
- Desechar el colector y la copa conforme a las normativas locales, estatales y federales.

**NOTA:** Este test utiliza una tira con una almohadilla reactiva que cambia de color al contacto con alcohol, según su concentración. Funciona mediante una reacción enzimática de fase sólida altamente específica.



# TEST DE DROGA EN SALIVA COPA MULTIDROGAS D

## 6 DROGAS + ALCOHOL

OPI/AMP/MDMA/COB/BZO/THC Parent/ALC 0.02%

### ALMACENAMIENTO Y ESTABILIDAD:

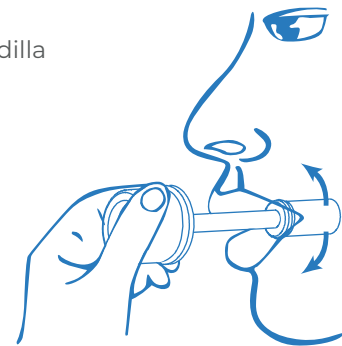
- Almacenar el test en su bolsa o envase sellado a 2-30°C.
- El test es estable hasta la fecha de caducidad indicada. No congelar.
- Si se almacena refrigerado, dejar el test alcanzar temperatura ambiente antes de abrir la bolsa.
- Temperaturas superiores a 30°C pueden degradar el rendimiento del test.
- Mantener el test sellado hasta su uso. No utilizar después de la fecha de caducidad.

### RECOLECCIÓN Y PREPARACIÓN DE MUESTRAS:

- Recolectar la muestra de fluido oral utilizando el colector suministrado con el kit.
- Seguir las instrucciones del kit. No usar otros recipientes.
- Las muestras pueden ser recogidas en cualquier momento del día.
- Para pruebas de alcohol, no exceder 2 horas a temperatura ambiente o 4 horas refrigeradas antes del test.

### INSTRUCCIONES DE USO:

- Asegúrese de que el test y los controles estén a temperatura ambiente (**15-30°C**). No se debe ingerir nada 10 minutos antes de la prueba.
- Retire el colector y recoja la muestra frotando la esponja en las encías y bajo la lengua **durante 2-3 minutos**, hasta que se sature y el indicador se vuelva rojo.
- Coloque el colector en el test, presione para liberar el fluido y deje reposar 3-5 minutos.
- Retire el anillo de plástico, atornille la tapa, quite la etiqueta y observe la muestra. **Si no migra, gire la copa 4-5 veces.**
- **Lea los resultados a los 3-5 minutos.** Si todas las líneas son visibles a los 3 minutos, el resultado es negativo; si no, vuelva a leer a los 10 minutos.
- **Tiras alcohol:** lea los resultados a los 2 minutos, comparando el color de la almohadilla con el gráfico de la bolsa.



# TEST DE DROGA EN SALIVA COPA MULTIDROGAS D

## 6 DROGAS + ALCOHOL

OPI/AMP/MDMA/COC/BZO/THC Parent/ALC 0.02%

### INTERPRETACIÓN DE RESULTADOS:

**Negativo:** Aparece una línea en la región de control (C) y en la región de prueba (T). Aunque la línea sea tenue, el resultado es negativo.

**Positivo:** Aparece una línea en la región de control (C) y ninguna en la de prueba (T). La concentración es mayor que el límite permitido.

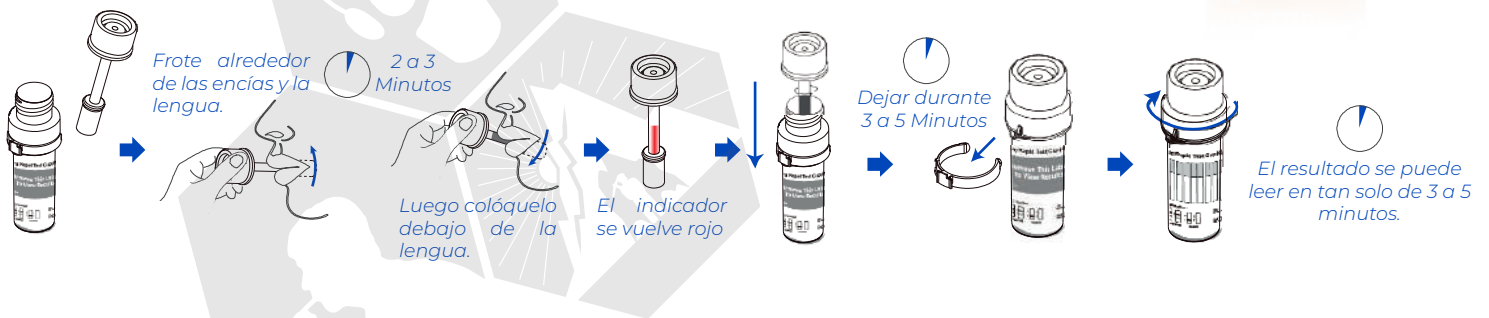
**Inválido:** No aparece línea en la región de control (C). Repetir la prueba con una nueva tarjeta.

### INTERPRETACIÓN PARA ALCOHOL:

**Positivo:** El color de la almohadilla cambia de azul claro a oscuro, según la concentración de alcohol (**0.02% a 0.30%**). Cualquier tono más claro que 0.02% también indica la presencia de alcohol.

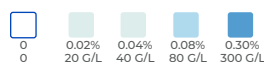


### INTERPRETACIÓN GRÁFICA DE USO



### INTERPRETACIÓN GRÁFICA DE RESULTADOS

#### PARÁMETROS TIRA REACTIVA



Positivo  Negativo  Inválido 

